

geodata-news

swisstopo
wissen wohin
savoir où



Fanden im Gelände Veränderungen statt, die in unseren Produkten noch angepasst werden müssen? Teilen Sie uns Ihre Beobachtungen mit – von unterwegs oder bequem von zu Hause aus.

Im Rahmen des Aufbaus und der Aktualisierung des Topografischen Landschaftsmodells TLM werden von den Nutzerinnen und Nutzern generierte Inhalte einbezogen. Zusätzlich zu den verwendeten internen und externen Datenbeständen spielen diese wertvollen Informationen eine wichtige Rolle und helfen, die Karten und Geodaten zu verbessern.

Im Jahr 2009 wurde die erste interaktive Online-Schnittstelle zur Erfassung der von den Nutzern generierten Informationen eingeführt (Revisionsdienst). Seit 2015 steht die Infrastruktur des Revisionsdienstes im Geodatenviewer von swisstopo sowie im Geoportal des Bundes zur Verfügung. Mit der Applikation auf **map.revision.admin.ch** können Vorschläge und Anregungen zu den Produkten von swisstopo mitgeteilt werden. Dank der Publikation der eingegangenen Revisionsmeldungen im Geoportal des Bundes seit Mai 2017, wird der Revisionsdienst wesentlich erweitert. Dieser von swisstopo moderierte Dienst gewährleistet eine offene und transparente Kommunikation mit den Nutzerinnen und Nutzern.

Avez-vous remarqué des changements sur le terrain qui mériteraient d'être reportés dans nos produits? Transmettez-nous vos observations lorsque vous êtes en chemin, ou tranquillement depuis la maison.

Les contenus générés par les utilisatrices et utilisateurs sont intégrés dans le cadre de la construction et de la mise à jour du modèle topographique du paysage MTP. En plus des bases de données internes et externes, ces précieuses informations jouent un rôle important et aident à améliorer les cartes et les géodonnées. La première interface en ligne pour collecter les informations générées par les utilisateurs a été introduite en 2009 (service de révision). Depuis 2015, l'infrastructure du service de révision est disponible dans le visualiseur de géodonnées de swisstopo ainsi que dans le géoportail de la Confédération. Les propositions et les suggestions concernant les produits de swisstopo peuvent être communiquées par l'application sur **map.revision.admin.ch**. Grâce à la publication depuis mai 2017 des annonces de révision reçues sur le géoportail de la Confédération, le service de révision a franchi un nouveau pas. Ce service modéré par swisstopo permet une communication ouverte et transparente avec les utilisatrices et utilisateurs.



Revisionsdienst

Die Benutzerschnittstelle des Revisionsdiensts stützt sich auf die neuesten Technologien der Bundes-Geodateninfrastruktur (BDGI). Mit wenigen Klicks können Verbesserungs- und Korrekturvorschläge zu den Produkten von swisstopo mitgeteilt werden (Revisionsmeldungen). Typische Beispiele für Revisionsmeldungen sind Angaben zu veränderten Strassenführungen, neuen Bauwerken oder geografischen Namen. Die Meldeprozedur findet auf map.revision.admin.ch statt.

Erfassung von Meldungen

Auf map.revision.admin.ch gelangt der Nutzer direkt auf die gewünschte Seite mit dem offenen Feedback-Fenster. Zuerst wird im Kommentarfeld ein Verbesserungsvorschlag erfasst. Dieser Kommentar ist obligatorisch und wird später im Viewer publiziert. Deshalb sollten hier keine persönlichen Angaben geschrieben werden, die nicht im Internet publiziert werden können.

Dann wird der Standort mit dem Punkt- oder Linienwerkzeug direkt im Kartenviewer markiert. Die Erfassung einer Geometrie hilft swisstopo die Meldung zu lokalisieren und vereinfacht die Interpretation der Nachricht. Die mobile Version des Revisionsdiensts bietet keine Werkzeuge zur Markierung des Standorts. In diesem Fall wird das Zentrum des jeweiligen Kartenausschnitts als Punktgeometrie mit der Meldung gesendet.

Ganz unten im Feedback-Fenster können verschiedene Dateien hochgeladen und somit Zusatzinformationen übermittelt werden. Fotos, Broschüren oder Textauschnitte sind nützliche Dokumentationen. Die E-Mail-Adresse wird verwendet, um bei Fragen allenfalls Kontakt mit der Nutzerin oder dem Nutzer aufzunehmen. Diese Angabe ist freiwillig und wird vertraulich behandelt.

Verarbeitung der übermittelten Meldungen

Die auf map.revision.admin.ch erfassten Daten werden direkt an den Help Desk des Geoportals des Bundes übermittelt. Dort werden die datenrelevanten Meldungen für swisstopo innerhalb einer Stunde (während der Bürozeiten) an einen FME-Server weitergeleitet. Durch den FME-Server werden die Meldungen automatisch in der Produktionsinfrastruktur TopGIS synchronisiert und integriert. Gleichzeitig werden diese Informationen neu im Geoportal publiziert und eine E-Mail wird an die Nutzerin oder den Nutzer gesendet. Innerhalb von 10 Arbeitstagen nach der Publikation werden die in TopGIS eingegangenen Infor-

mationen analysiert und der Produktionsgruppe zugewiesen, die mit der abschliessenden Verarbeitung betraut ist. Die BGDI und TopGIS ermöglichen eine integrierte Übertragung der Informationen vom Online-Portal bis zur Bearbeitung in der Produktionsdatenbank. Die gesamte Verarbeitungszeit hängt von der Art der übertragenen Informationen und des jeweiligen Produktes ab. Weitere Meldungen, die Daten und Produkte von swisstopo nicht betreffen, werden vom Help Desk per E-Mail an den entsprechenden Datenherrn weitergeleitet. Diese Meldungen werden von swisstopo nicht weiter bearbeitet.

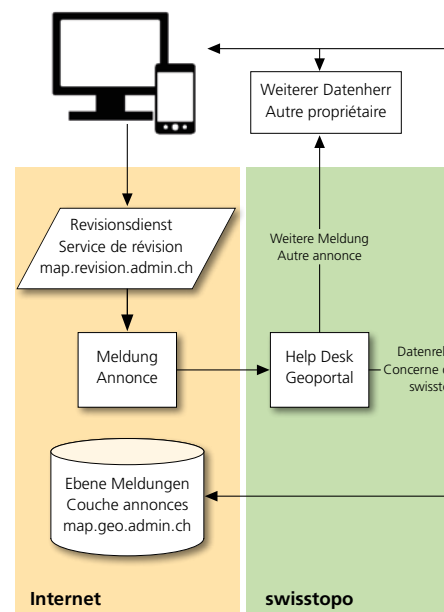
Neu: Publikation der Revisionsmeldungen

Seit Mai 2017 publiziert swisstopo die eingegangenen Meldungen im Geoportal des Bundes. In der Ebene «Meldungen zu Karten und Geodaten» werden die Hinweise als Punkte publiziert. Für jeden Punkt sind die obligatorischen Kommentare, Informationen zum aktuellen Bearbeitungsstatus und das Datum der Erfassung abrufbar. Eine Revisionsmeldung kann nur publiziert werden, wenn eine Punkt- oder Liniengeometrie zur Lokalisierung erfasst wurde.

Zuerst erhält die publizierte Meldung automatisch den Bearbeitungsstatus «nicht zugewiesen». Nach Analyse in TopGIS und Zuweisung an die betroffene Produktionsstelle wird die Nachricht als «zugewiesen» angezeigt. Der letzte Bearbeitungsstatus «im Produktionssystem gelöst» wird nach der abschliessenden Verarbeitung im Produktionssystem erreicht. Der Bearbeitungsstatus wird im Geoportal mit der Punktfarbe unterschieden. Mit der Ebene «Meldungen zu Karten und Geodaten» kann der Absender den Verlauf seiner Nachricht jederzeit verfolgen und erhält auch einen Überblick über alle momentan bei swisstopo eingegangenen Meldungen und deren Bearbeitungsstatus. Wann die gemeldete Information auf map.geo.admin.ch sichtbar ist, hängt vom betroffenen Produkt und vom Aktualisierungszyklus ab. Für swisstopo sind die auf map.revision.admin.ch übermittelten Informationen sehr wertvoll. Die von den Nutzerinnen und Nutzern generierten Mitteilungen und Anregungen helfen, die Geodaten laufend zu verbessern.

Zugang zur Anwendung des Revisionsdienstes

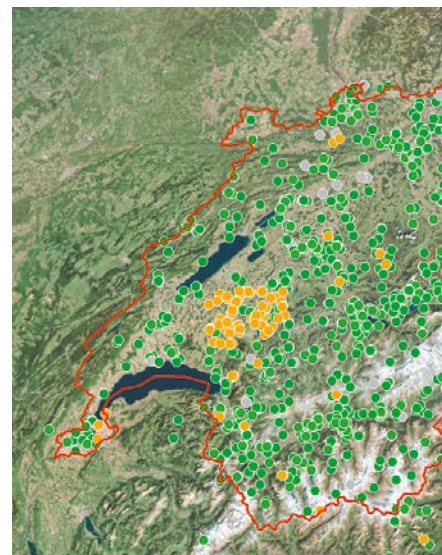
www.swisstopo.ch/revision
map.revision.admin.ch



Ablauf der Übermittlung und Verarbeitung einer Meldung

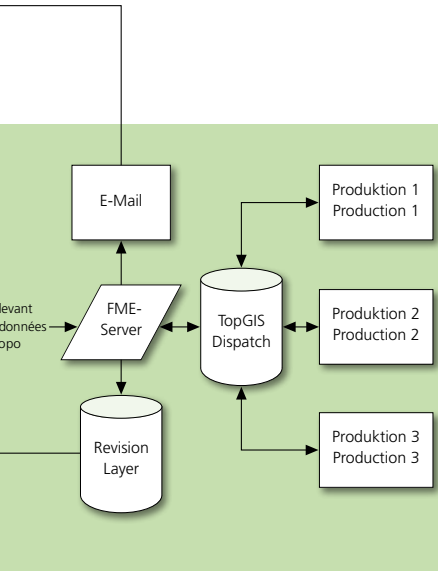
Status 1	Meldung nicht zugewiesen	1 Stunde (Bürozeiten)
Status 2	Meldung zugewiesen	10 Arbeitstage
Status 3	Im Produktionssystem gelöst	Entsprechend Produktion
Status 4	Meldung fehlerhaft	Bei Bedarf

Status der Information in der Ebene «Meldungen zu Karten und Geodaten»



Revisionsmeldungen in der Produktionsinfrastruktur TopGIS (Auszug)

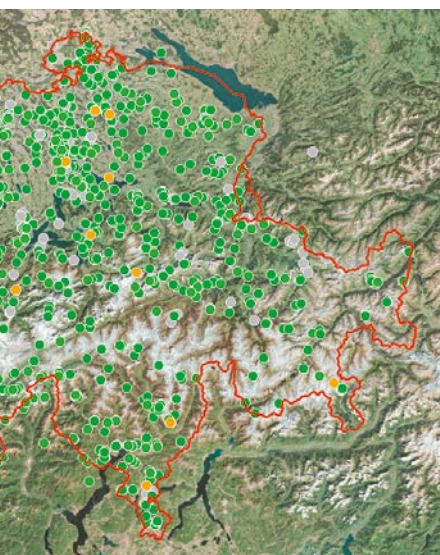
Le service de révision



Déroulement de la transmission et du traitement d'une annonce

Status 1	Informations non attribuées	1 heure (horaires de bureau)
Status 2	Informations attribuées	10 jours ouvrables
Status 3	Résolu dans le système de production	Suivant la production
Status 4	Informations erronées	En cas de besoin

Statut de l'information dans la couche «Annonces sur les cartes et géodonnées»



Annonces de révision dans l'infrastructure de production TopGIS (extrait)

L'interface pour les utilisateurs du service de révision est basée sur les toutes dernières technologies de l'infrastructure fédérale de données géographiques (IFDG). En quelques clics, des propositions d'amélioration et de corrections peuvent être communiquées au sujet des produits de swisstopo (annonces de révision). On peut citer comme exemple des données sur des tracés modifiés, de nouveaux chantiers ou des noms géographiques. La procédure d'annonce se fait sur map.revision.admin.ch.

Saisie des annonces

map.revision.admin.ch permet à l'utilisateur d'arriver directement sur la page souhaitée par la fenêtre de saisie ouverte. Une proposition d'amélioration est d'abord saisie dans le champ de commentaire. Ce commentaire est obligatoire et sera publié ultérieurement dans le visualiseur. Il convient donc d'éviter d'y écrire des données personnelles qui ne pourraient pas être publiées sur Internet.

Le lieu est ensuite marqué directement dans le visualiseur de cartes avec l'outil de point ou de trait. La saisie de la géométrie aide swisstopo à localiser l'annonce et facilite l'interprétation du message. La version mobile du service de révision n'offre pas d'outil de marquage du lieu. Dans ce cas, le centre de l'extrait de carte en question sera envoyé avec l'annonce sous forme de géométrie ponctuelle.

Tout en bas de la fenêtre de retour, divers fichiers peuvent être téléchargés pour transmettre des informations supplémentaires. Photos, brochures ou extraits de texte sont des documents utiles. L'adresse e-mail sert à prendre contact avec l'utilisateur pour d'éventuelles questions. Cette information facultative est traitée confidentiellement.

Traitement des annonces transmises

Les données saisies sur map.revision.admin.ch sont transmises directement au Help Desk du géoportail de la Confédération. Les annonces pertinentes pour swisstopo sont transmises dans l'heure, pendant les horaires de bureau, sur un serveur FME qui synchronise et intègre automatiquement les messages reçus dans l'infrastructure de production TopGIS. Ces informations sont publiées simultanément dans le géoportail et un e-mail est envoyé à l'utilisatrice ou l'utilisateur.

Dans les dix jours ouvrables depuis la publication, les informations parvenues dans TopGIS sont

analysées et notifiées au groupe de production en charge du traitement final. L'IFDG et TopGIS permettent une transmission intégrée des informations du portail en ligne jusqu'au traitement dans la base de données de production. La durée totale du traitement dépend du genre d'information transmise et du produit concerné. Le Help Desk transmet par e-mail les annonces qui ne concernent pas les données et les produits de swisstopo au propriétaire des données en question. Ces annonces ne sont pas autrement traitées par swisstopo.

Nouveau: publication des annonces de révision

Depuis mai 2017, swisstopo publie les annonces reçues sur le géoportail de la Confédération. Les indications sont publiées sous forme de point dans la couche «Annonces sur les cartes et géodonnées». Pour chaque point, on peut consulter les commentaires obligatoires, les informations sur l'état actuel du traitement et la date de la saisie. Une annonce de révision peut uniquement être publiée lorsqu'un point ou une géométrie linéaire sont saisis pour la localisation. Le statut de traitement «non attribué» est d'abord donné à l'annonce publiée. Après l'analyse dans TopGIS et l'attribution au service de production concerné, le message «attribué» s'affiche. Le dernier état de traitement, «résolu dans le système de production», est atteint après le traitement final dans le système de production. L'état de traitement est indiqué dans le géoportail par la couleur des points.

La couche «Annonces sur les cartes et géodonnées» permet à l'expéditeur de suivre en tout temps la progression de son message et d'avoir un aperçu de toutes les annonces reçues à ce moment par swisstopo et leur état de traitement. Le moment de l'affichage de l'information annoncée sur map.geo.admin.ch dépend du produit en question et du cycle de mise à jour. Les informations transmises sur map.revision.admin.ch sont très précieuses pour swisstopo. Les annonces et suggestions générées par les utilisatrices et utilisateurs aident à améliorer constamment les géodonnées.

Accès à l'application du service de révision

www.swisstopo.ch/revision
map.revision.admin.ch

swissBUILDINGS^{3D}

Bereits mehr als 1.5 Millionen Gebäude in 3D auf map.geo.admin.ch.

Erkennen Sie die 6 Gebäude unten?
Schicken Sie Ihre Antworten bis am 30.07.2017 an geodata@swisstopo.ch. Unter den Teilnehmenden mit den richtigen Antworten verlosen wir 3 Google Cardboard Brillen, welche für die Gratis App swissTLM^{3D} verwendet werden können.

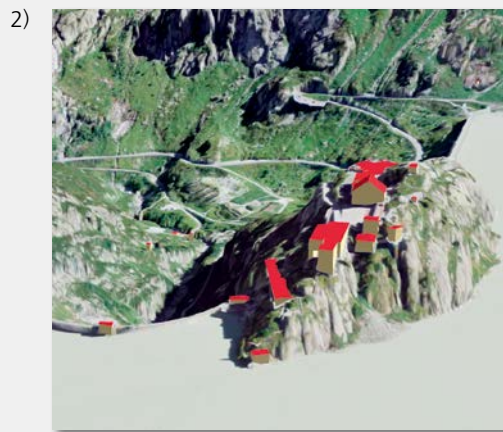


360° in 45 Minuten auf 2970m.ü.M.
360° en 45 minutes à 2970m

swissBUILDINGS^{3D}

Déjà plus de 1.5 millions de bâtiments en 3D dans map.geo.admin.ch.

Reconnaissez-vous les 6 bâtiments ci-dessous?
Envoyez vos réponses à geodata@swisstopo.ch jusqu'au 30.07.2017. 3 lunettes Google Cardboard sont à gagner par tirage au sort parmi les réponses correctes. Vous pourrez ainsi découvrir notre application gratuite swissTLM^{3D}.



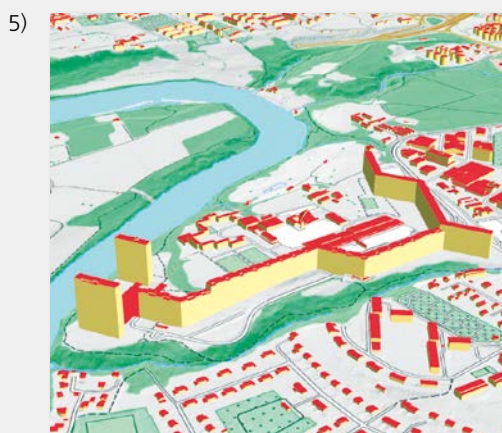
Im Herzen des Wasser, der Steine und der Energie
Au cœur de l'eau, de la pierre et de l'énergie



Ein Wallfahrtsort seit über 1000 Jahren
Lieu de pèlerinage de plus de 1000 ans



In einer Flussschleufe des Rheins
Dans une boucle du Rhin



Ein Längenrekord
Record de longueur



Zum Naschen in der Romandie
Attraction gourmande en Suisse romande