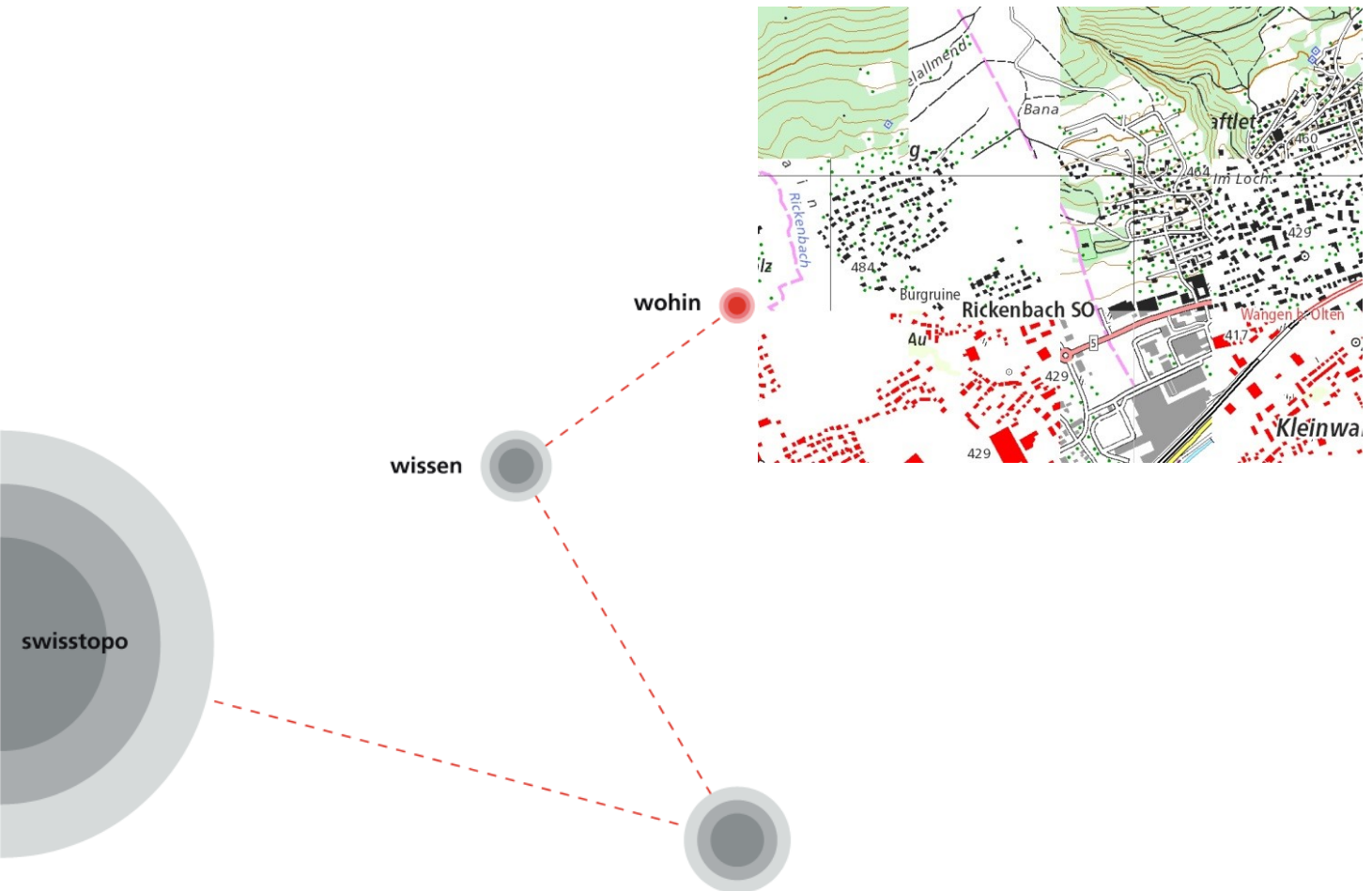


# Swiss Map Vector Shape avec ArcMap Instructions



Schweizerische Eidgenossenschaft  
Confédération suisse  
Confederazione Svizzera  
Confederaziun svizra

**Bundesamt für Landestopografie swisstopo**  
**Office fédéral de topographie swisstopo**  
**Ufficio federale di topografia swisstopo**  
**Uffizi federal da topografia swisstopo**

[www.swisstopo.ch](http://www.swisstopo.ch)

## Table des matières

1	Introduction.....	3
2	Acquisition des données .....	3
3	Pré-installations .....	3
4	Création de la carte avec le fichier MxD .....	4
4.1	Ouvrir le fichier MxD.....	4
4.2	Adapter les dimensions de la carte .....	4
4.3	Alternative: Utilisation du Stylefile .....	5

# 1 Introduction

Les données vectorielles de Swiss Map Vector (Shapefile) sont mises à disposition du client dans le format Shapefile et peuvent être utilisées dans les différents systèmes de géoinformation SIG. Pour visualiser les données, d'autres bibliothèques de styles sont aussi disponibles, à chaque fois adaptées aux différents SIG.

Swiss Map Vector (Shapefile) représente une forme simplifiée du modèle cartographique numérique, avec simultanément des exigences élevées quant au contenu et au graphisme. Afin de garantir l'utilisation dans les divers SIG, la qualité la plus élevée du MCN n'est pas entièrement garantie dans Swiss Map Vector (Shapefile). Il est recommandé pour les clients qui utilisent le logiciel ArcMap et qui ont besoin de Swiss Map Vector avec de plus grandes exigences de qualité de représentation cartographique de se procurer Swiss Map Vector (GDB).

Les instructions ci-dessous se réfèrent à la création d'une feuille de carte du Swiss Map Vector (Shapefile) avec ArcMap (Version 10.2).

## 2 Acquisition des données

Pour créer la carte dans ArcMap il faut les outils suivants en plus des données:

- Map Exchange Document (MxD) ou
- Layer-Files (une autre possibilité est d'utiliser le Stylefile)
- Police de caractères « Swisstopo Symbols »

Les outils peuvent être acquis sur la page de produits de Swiss Map Vector :

Swiss Map Vector 10 <https://shop.swisstopo.admin.ch/fr/products/maps/national/digital/smv10#further-info>

Swiss Map Vector 25 <https://shop.swisstopo.admin.ch/fr/products/maps/national/digital/smv25#further-info>

## 3 Pré-installations

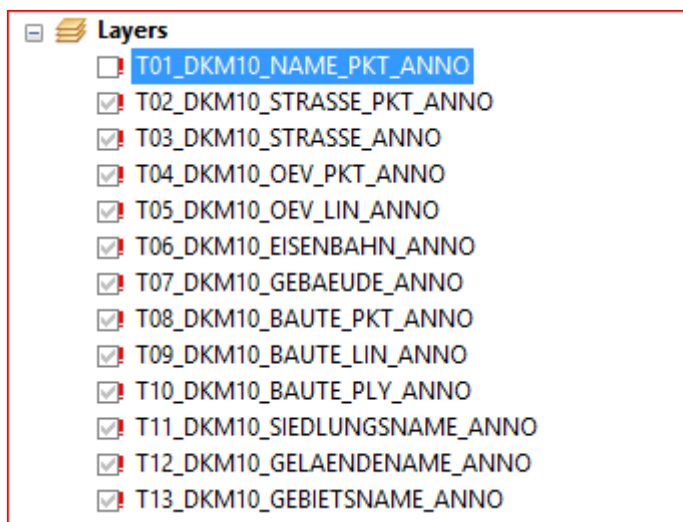
Afin de garantir une représentation correcte des signatures du Swiss Map Vector, il est nécessaire d'installer au préalable la police de caractères « DKM\_Symbole-Medium » sur le PC utilisé.

<https://support.microsoft.com/fr-ch>

## 4 Création de la carte avec le fichier MxD

### 4.1 Ouvrir le fichier MxD

Ouvrez le fichier de référence MxD dans ArcMap. Le fichier peut être téléchargé sur la page de produits de Swiss Map Vector sous « Informations complémentaires ». Les shapefiles doivent être à nouveau reliés avec les Layers. Pour se faire, cliquez sur une des cases cochée avec un !



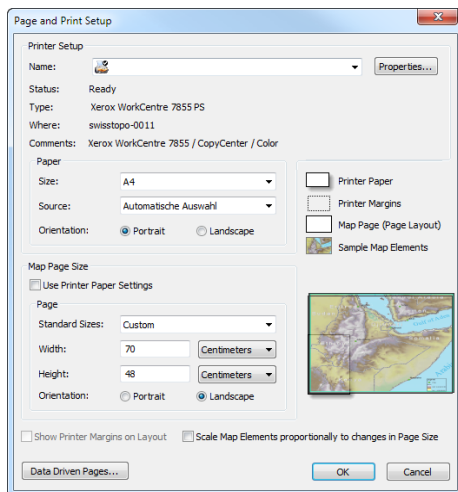
Choisissez maintenant le shapefile qui correspond avec le Layer. Tous les autres Layer sont chargés simultanément. Si non, répétez l'étape précédente.

### 4.2 Adapter les dimensions de la carte

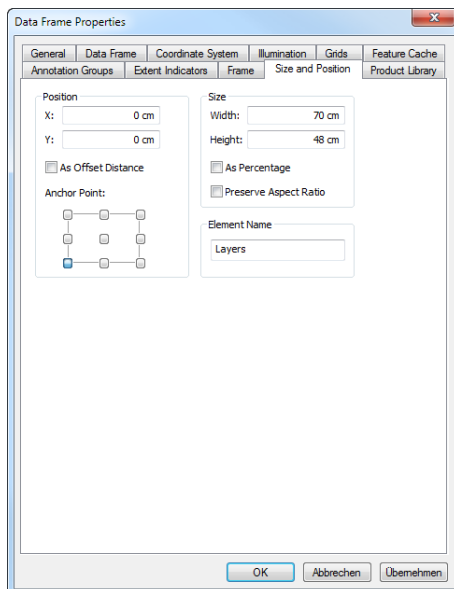
Régler maintenant les dimensions de la carte dans le menu « Page and Print Setup ». Désactiver sous « Map Page Size » l'option « Use Printer Paper Setting » et utiliser à la place « Standard Sizes » 'Custom' dans le menu déroulant. Régler les dimensions selon le tableau suivant.

Dimensions des feuilles cartographiques

Échelle	Largeur (Width)	Hauteur (Height)	Orientation (Orientation)
25.000	70 cm	48 cm	Format paysage (Landscape)
50.000	70 cm	48 cm	Format paysage (Landscape)
100.000	70 cm	48 cm	Format paysage (Landscape)
200.000	96	68.95	Format paysage (Landscape)
500.000	77cm	48cm	Format paysage (Landscape)
1 million	70 cm	50 cm	Format paysage (Landscape)



Passer maintenant sous « View » dans le « Layout View ». Régler ici les dimensions du Data Frame. Aller alors sous « Propriétés » du Data Frame en faisant un clic-droit sur le Data Frame. Les réglages peuvent maintenant être modifiés dans l'onglet « Size and Position ». Placer toujours les positions X et Y sur 0 et la taille sous « Size » selon les dimensions du Map Document (voir tableau).



### 4.3 Alternative: Utilisation du Stylefile

En alternative aux Layerfiles, vous disposez d'un fichier Stylefile qui contient les représentations cartographiques de la carte nationale. Vous pouvez accéder au Stylefile par le biais du « Style Manager » dans ArcMap (« Customize » > « Style Manager »). Pour accéder au Stylefile, cliquer sur le bouton « Styles » (en haut à droite). Une fenêtre s'ouvre ensuite. Vous pouvez maintenant naviguer dans le répertoire où le Stylefile est enregistré par le biais du bouton « Add Style to List ». En cliquant sur « Ouvrir », vous chargez dans ArcMap le Stylefile et les symboles qui y sont inclus. Vous pouvez maintenant accéder directement aux symboles, par exemple lorsque vous souhaitez utiliser de nouveaux symboles pour certains Layers. Vous trouverez de plus amples informations sur l'utilisation des symboles et des Styles dans l'ArcSIG Resource Center sous <http://help.arcSIG.com/fr/arcSIGdesktop/10.0/help/index.html#/na/00s600000006000000/>