



Nachführung swissBOUNDARIES^{3D}

Ausgabe 2026

1. Allgemeines über swissBOUNDARIES^{3D}

Die Nachführung des Datensatzes swissBOUNDARIES^{3D} erfolgt auf den Grundlagen der amtlichen Vermessung (AV). Die Geometrien der Hoheitsgrenzen der AV werden je nach Verfügbarkeit, kantonsweiser Vollständigkeit und Plausibilität in das Produkt swissBOUNDARIES^{3D} übernommen. Die Attribute werden gemäss dem Datenmodell aktualisiert. Die Gemeindeflächen (Attribut *Gem_Flaeche*, auf ha gerundet) werden jährlich neu gerechnet und ausgeglichen. Für Gemeinden und Kantonsgebiete, bei denen Grenzen in Seen verlaufen, wird das Attribut *See_Flaeche* mit dem Seeanteil in ha geführt (gilt nur für die Seen, die eine Fläche grösser als 5 km² aufweisen).

Der Datenstand der Ausgabe swissBOUNDARIES^{3D} 2026 ist der **1.1.2026**. Das heisst, dass alle Mutationen, die bis am 1.1.2026 rechtskräftig wurden, in dieser Ausgabe enthalten sind.

1.1. Wichtige Attribute

Eine komplette Übersicht über den Datenkatalog von swissBOUNDARIES^{3D} befindet sich auf der [Produktwebseite](#) von swisstopo. Nachfolgend werden wichtige Attribute vorgestellt und deren Nachführung erläutert.

Attribute ***Revision_Jahr*** und ***Revision_Monat***: Jahr resp. Monat der Nachführung.

Attribut ***Objektart***: dieses Attribut bestimmt den Objekttyp. Für die Hoheitsgebiete verfügt *Objektart* über die Werte Gemeindegebiet, Kantonsgebiet oder Kommunanz. Für die Hoheitsgrenzen werden Landes-, Kantons-, Bezirks- und Gemeindegrenzen unterschieden.

Attribut ***ICC***: beschreibt die Zugehörigkeit eines Hoheitsgebietes resp. die durch eine Landesgrenze getrennten Länder mit dem Internationalen Ländercode (ISO 3166-1-alpha-2 code).

Attribut ***BFS_Nummer***: BFS-Gemeindennummer für die Hoheitsgebiete.

Attribut ***Gem_Flaeche***: Gemeindefläche in ha (gerundet).

Attribut ***See_Flaeche***: Seeanteil der Gemeindefläche in ha (gerundet). Berücksichtigt werden Seen > 5km².

Attribut ***SHN***: eindeutiger Code für Hoheitsgebiete, zusammengesetzt aus ICC, Bezirksnummer und BFS_Nummer.

1.2. Besondere Attributwerte

Attribut (Featureklasse)	Besonderer Wert	Vergabe des besonderen Wertes
See_Flaeche (TLM_LANDESGBIET)	0	in Landesgebieten ohne ausgewiesenen Seeanteil.
See_Flaeche (TLM_KANTONSGBIET)	0	in Kantonsgebieten ohne ausgewiesenen Seeanteil
See_Flaeche (TLM_BEZIRKSGBIET)	0	in Bezirksgebieten ohne ausgewiesenen Seeanteil
Kantonsnummer (TLM_HOHEITSGBIET)	<NULL>	im Ausland (Liechtenstein sowie Enklaven Büsingen am Hochrhein und Campione d'Italia).
Bezirksnummer (TLM_HOHEITSGBIET)	<NULL>	im Ausland (Liechtenstein, Enklaven Büsingen am Hochrhein und Campione d'Italia), in den Hoheitsgebieten von Kantonen, die nicht in Bezirke aufgeteilt sind, sowie in Gebieten mit Objektart „Kantonsgebiet“ (ausser „Staatswald Galm“).
SHN (TLM_HOHEITSGBIET)	CH<xy00><BFS_Nummer>	Für Gebiete innerhalb der Schweiz, in denen die Bezirksnummer <NULL> ist, wird der Anteil der Bezirksnummer in der SHN als „<xy00>“ ausgewiesen, wobei „xy“ für die beiden für die Kantonsnummer reservierten Stellen steht.
SHN (TLM_HOHEITSGBIET)	<NULL>	in den ausländischen Enklaven Büsingen am Hochrhein und Campione d'Italia.
See_Flaeche (TLM_HOHEITSGBIET)	0	in Hoheitsgebieten ohne ausgewiesenen Seeanteil
Einwohnerzahl (TLM_HOHEITSGBIET)	0	in Hoheitsgebieten mit Objektart „Kantonsgebiet“ oder „Kommunanz“
HIST_NR (TLM_HOHEITSGBIET)	<NULL>	im Ausland (Liechtenstein sowie Enklaven Büsingen am Hochrhein und Campione d'Italia)

2. Merkmale der Ausgabe swissBOUNDARIES^{3D} 2026

Nachfolgend sind die wichtigsten Merkmale und Änderungen der Ausgabe 2026 aufgelistet. Eine grafische Übersicht aller modifizierten Gemeindegebiete gibt die Abbildung 1 am Ende des Dokuments.

2.1. Gemeindefusionen

In swissBOUNDARIES^{3D} 2026 gibt es vier neue Gemeinden, die aus Fusionen von neun alten Gemeinden entstanden sind.

- Kanton Aargau: eine Fusion (Brugg)
- Kanton Freiburg: zwei Fusionen (Fétigny-Ménières, Gurmels)
- Kanton Solothurn: eine Fusion (Kriegstetten)

2.2. Kantonswechsel Gemeinde Moutier

In dieser Ausgabe von swissBOUNDARIES^{3D} ist der Übertritt der Gemeinde Moutier in den Bezirk Moutier des Kantons Jura berücksichtigt (BFS-Nr. 6831, Bezirksnummer 2604, Kantonsnummer: 26).

2.3. Änderung von Gemeindegrenzen

Auch in dieser Ausgabe von swissBOUNDARIES^{3D} wurde der Verlauf zahlreicher Gemeindegrenzen geändert. Die Änderungen basieren entweder auf realen Grenzmutationen oder resultieren aus Verbesserungen der Datengrundlagen der Amtlichen Vermessung oder anderen kantonalen Grundlagen (siehe Abbildung 1). Grenzmutationen zwischen Gemeindegebieten, die Gebietsänderungen von mehr als 10 Hektar umfassen, sind in der folgenden Tabelle aufgeführt.

Gemeinde 1 (BFS-Nr.)	Fläche (ha, gerundet)	Gemeinde 2 (BFS-Nr.)
Leuk (6110) →	84	→ Guttet-Feschel (6117)

2.4. Attribut «Einwohnerzahl»

Der Datensatz führt für alle abgebildeten administrativen Einheiten ein Attribut «Einwohnerzahl». Die Attributwerte beziehen sich auf den 31.12.2024 und basieren für die Schweiz auf Angaben des Bundesamtes für Statistik.

3. Verbesserungsvorschläge

Wir hoffen, mit dieser Ausgabe Ihren Bedürfnissen zu entsprechen und sind offen für Bemerkungen, Verbesserungsvorschläge oder Fehlermeldungen (Bemerkungen bitte an geodata@swisstopo.ch).

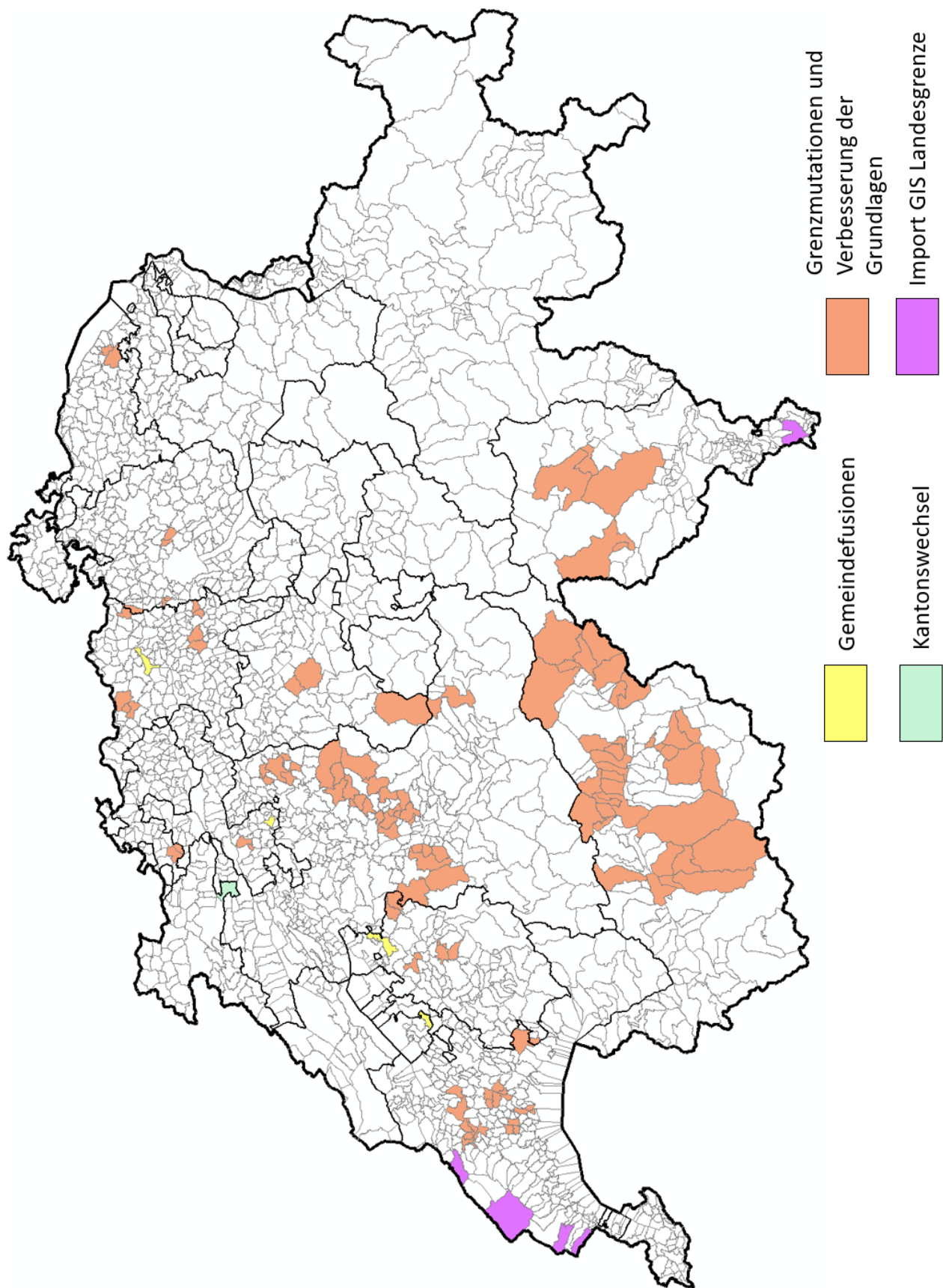


Abbildung 1: Geometrisch veränderte Hoheitsgebiete im Produkt swissBOUNDARIES^{3D} 2026.